

# ΕΞΟΡΥΚΤΙΚΕΣ ΔΡΑΣΤΗΡΙΟΤΗΤΕΣ ΚΑΙ ΚΟΙΝΩΝΙΚΟ-ΟΙΚΟΛΟΓΙΚΑ ΚΙΝΗΜΑΤΑ ΣΕ ΠΕΡΙΟΔΟ ΚΡΙΣΗΣ: ΤΟ ΠΑΡΑΔΕΙΓΜΑ ΤΗΣ ΕΞΟΡΥΞΗΣ ΧΡΥΣΟΥ ΣΤΗ ΒΑ ΧΑΛΚΙΔΙΚΗ

Γιώργος Βελεγράκης

Διδακτορική Διατριβή

## Εισαγωγή και Μεθοδολογία

Στη συγκεκριμένη διατριβή, παρουσιάζω, ερευνώ και αναλύω τη χωροκοινωνική και περιβαλλοντική σύγκρουση που λαμβάνει χώρα στη ΒΑ Χαλκιδική, γύρω από το έργο εξόρυξης της Ελληνικός Χρυσός και της Eldorado Gold.

Αυτό που συμβαίνει στην περιοχή τα τελευταία χρόνια είναι ότι μια συγκεκριμένη δραστηριότητα ή επένδυση (ως μέρος της αναπτυξιακής δραστηριότητας) δημιουργεί πλήθος χωρικών ανισοτήτων, χωρικών αντιθέσεων και οδηγεί στη δημιουργία ενός χωροκοινωνικού και οικολογικού κινήματος. Διαφορετικές κοινωνικές ομάδες που κατοικούν στην περιοχή, αλλά και εκτός αυτής, αξιολογούν διαφορετικά το όφελος και το κόστος που προκύπτει από το έργο και παίρνουν θέση υπέρ ή κατά, όπως φαίνεται και στα αποσπάσματα που βλέπετε. Η συνύπαρξη αυτών των κοινωνικών ομάδων στην περιοχή είναι συγκρουσιακή.

Στη διατριβή, συντάσσομαι με τις θεωρητικές επεξεργασίες της ριζοσπαστικής Γεωγραφίας που αναγνωρίζουν τον τόπο όχι ως το χώρο όπου κατοικούν και δραστηριοποιούνται συγκεκριμένες και μοναδικές κοινότητες, αλλά ως το χώρο που παράγεται από διαδικασίες διαφοροποίησης, συγκρούσεων και πολλαπλών ταυτοτήτων. Οι διαδικασίες αυτές έχουν διαστάσεις τοπικές, υπερτοπικές ως και παγκόσμιες. Γι' αυτό και η έρευνα μου δεν ασχολείται αποκλειστικά με την τοπική κλίμακα αλλά προσπαθεί να αναλύσει παράλληλα όλες τις κλίμακες από το τοπικό στο παγκόσμιο και από το παγκόσμιο στο τοπικό. Υπό αυτή την οπτική θέτω και τα συγκεκριμένα ερευνητικά μου ερωτήματα:

Το πρώτο ερώτημα είναι γιατί στα τέλη του 20ου – αρχές του 21ου αιώνα, οι εξορυκτικές δραστηριότητες καθοδηγούνται και από άλλες διαδικασίες εκτός του υπαρκτού ορυκτού πλούτου μιας περιοχής;

Το δεύτερο ερώτημα είναι γιατί η πολιτική και κοινωνική συγκυρία στην Ελλάδα την εποχή της κρίσης ευνοεί «επιθετικές επενδύσεις», όπως αυτή της Ελληνικός Χρυσός και Eldorado Gold;

Το τρίτο ερώτημα εστιάζει στο τοπικό πεδίο και είναι γιατί και πώς η εξόρυξη χρυσού στην ΒΑ Χαλκιδική γεννά χωροκοινωνική συγκρούση, που οδηγεί στην ανάδυση ενός κοινωνικού-οικολογικού κινήματος;

## **Η Πολιτική Οικολογία και η σκέψη του Αντόνιο Γκράμσι**

Στο θεωρητικό επίπεδο, μελετώ τη σύγκρουση υπό το πρίσμα της Πολιτικής Οικολογίας, για την οποία θεωρώ ότι ιστορικά και αναλυτικά προέρχεται από τη Γεωγραφία και ιδιαίτερα από τη

Ριζοσπαστική Γεωγραφική Σκέψη. Ακολουθώ, μάλιστα, τον ορισμό της Susan Paulson (2015:45) που αναφέρει ότι το αναλυτικό ερώτημα της είναι η κατανόηση της συνεχούς και αλληλένδετης παραγωγής της φύσης και της κοινωνίας, αλλά και ο μετασχηματισμός συγκεκριμένων κοινωνικών-οικολογικών σχέσεων.

Επιπλέον με ενδιαφέρει ιδιαίτερα η σκέψη του Αντόνιο Γκράμσι στη αλληλεπίδραση της με την Πολιτική Οικολογία. Το σύνολο του έργου του Γκράμσι περιέχει μια αντίληψη της φύσης και της κοινωνίας ως «σύνολο ιστορικά και γεωγραφικά συγκεκριμένων σχέσεων – διαφορετικών ‘οικολογιών’» (Ekers et al, 2009:288), ενώ την ίδια στιγμή δείχνει τις συνθήκες και τις δυνατότητες για ριζικές -πολιτικές και κοινωνικές- αλλαγές μέσα από τη διάδραση με τη φύση. Εστιάζω αρκετά στη φιλοσοφία της πράξης που κατά τη γνώμη μου δείχνει πως οι πρακτικές που αναπτύσσονται μέσα από τους αγώνες και τις συγκρούσεις για την πρόσβαση στα περιβαλλοντικά αγαθά, διαμορφώνουν μια πολιτική διαδικασία μετασχηματισμού των κοινωνικών και οικολογικών σχέσεων.

## **Ο εξορυκτισμός και η χρηματιστικοποίηση των εξορυκτικών δραστηριοτήτων**

Ξεκινώντας λοιπόν από το παγκόσμιο πλαίσιο, εστιάζω στον εξορυκτισμό, δηλαδή εκείνο το οικονομικό και αναπτυξιακό μοντέλο που προσανατολίζει την οικονομία μιας χώρας ή μιας περιοχής προς την εξόρυξη και την εξαγωγή πρώτων υλών ως το σχεδόν αποκλειστικό πεδίο οικονομικής δραστηριότητας. Κατά τη Maristella Svampa (2015: 66), δεν πρόκειται απλώς για υπερεκμετάλλευση των φυσικών πόρων, αλλά για «την επέκταση του κεφαλαίου προς πόρους, ορυκτά και περιοχές που προηγουμένως θεωρούνταν μη αποδοτικές». , δεν πρόκειται απλώς για υπερεκμετάλλευση των φυσικών πόρων, αλλά για «την επέκταση του κεφαλαίου προς πόρους, ορυκτά και περιοχές που προηγουμένως

θεωρούνταν μη αποδοτικές».

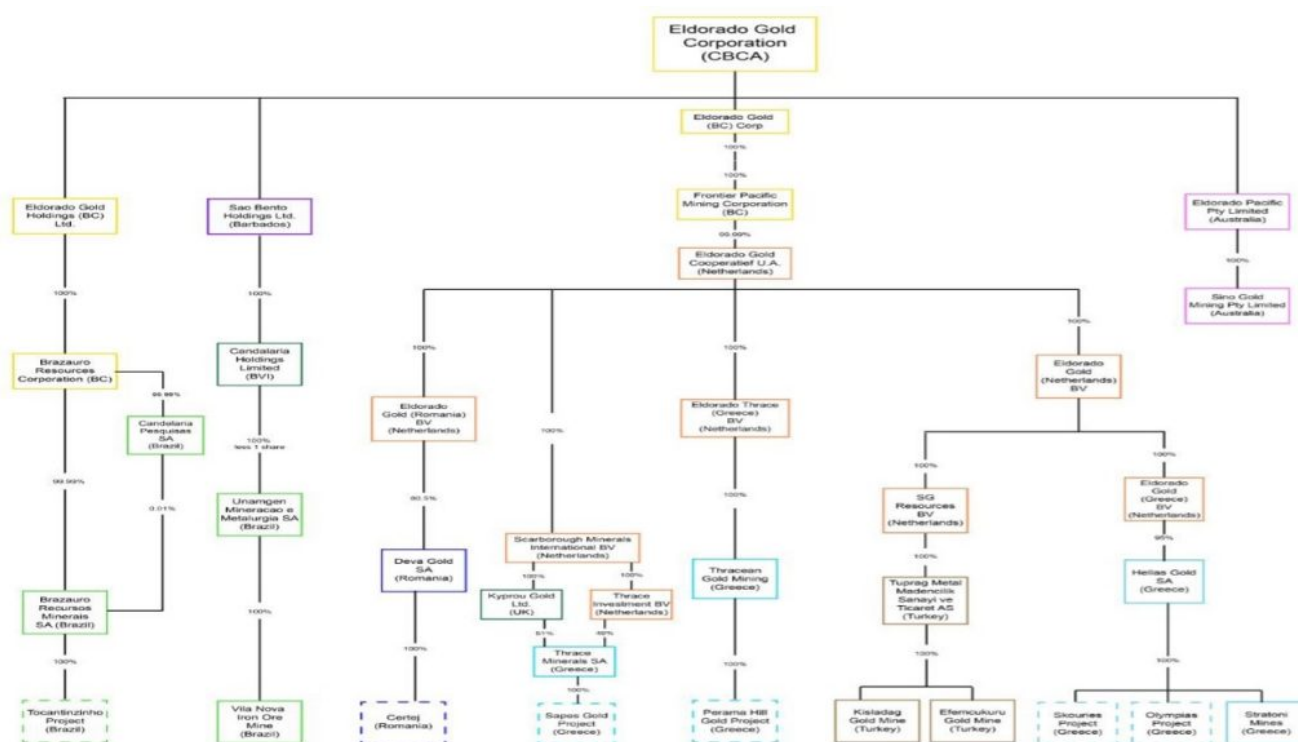
Αν εξετάσουμε, τώρα, τις πηγές χρηματοδότησης των εξορυκτικών βιομηχανιών και ειδικά των εταιρειών εξόρυξης χρυσού, θα παρατηρήσουμε ότι η άντληση κεφαλαίων δεν γίνεται σχεδόν ποτέ, αποκλειστικά από τους εσωτερικούς πόρους της εκάστοτε εταιρείας. Αντιθέτως, είναι ιδιαίτερα εξαρτημένες από τις χρηματοπιστωτικές αγορές. Οι εταιρείες εξόρυξης, μάλιστα, ανταγωνίζονται στην προσπάθεια προσέλκυσης χρηματιστηριακού κεφαλαίου και θεσμικών επενδυτών. Αυτή η επιμονή στο χρηματιστηριακό κεφάλαιο εξηγεί εν πολλοίς και την εικόνα κατά την οποία πολλές εταιρείες εξόρυξης χρυσού ενώ δεν έχουν ενεργά έργα αλλά έργα σε αναμονή, χρηματοδοτούνται με μεγάλα ποσά από τα χρηματιστήρια. Είναι η προσδοκία κέρδους, δηλαδή η πρόβλεψη της πραγματοποίησης της μελλοντικής αξίας που καθορίζει τη στρατηγική των εταιρειών.

## **Η στρατηγική της Eldorado Gold**

Η Eldorado Gold δεν αποτελεί εξαίρεση από αυτούς τους γενικούς κανόνες. Ειδικά στην Ελλάδα, που δραστηριοποιείται από το 2011 συντηρεί ένα χρηματιστηριακό παιχνίδι για το σύνολο των έργων της. Η εταιρεία το 2012 δήλωνε ότι ήδη από το 2016 η παραγωγή της στην Ελλάδα θα κάλυπτε πάνω από το 25% της παγκόσμιας παραγωγής της. Οι θετικές αυτές εκτιμήσεις δεν έχουν επιβεβαιωθεί μέχρι σήμερα, όπως φαίνεται και στα διαγράμματα που βλέπετε.

Επιπλέον, όμως η Eldorado Gold είναι πρωτοπόρα παγκόσμια στην δημιουργία και την αξιοποίηση ενός επιθετικού φορολογικού σχεδιασμού. Ο σχεδιασμός αυτός, είναι ένα πολύπλοκο σύστημα που μεταφέρει εισοδήματα από δραστηριότητες με υψηλή φορολόγηση σε άλλες δραστηριότητες που υπόκεινται σε αισθητά

χαμηλότερη φορολόγηση. Για να το κάνει αυτό χρησιμοποιεί θυγατρικές ή συνδεδεμένες εταιρείες. Έτσι, κεφάλαια με τη μορφή παθητικών εισοδημάτων όπως μερίσματα, τόκοι, δικαιώματα και κέρδη κεφαλαίου αλλά και εισοδήματα από προσόδους και ενοίκια μεταφέρονται μέσω ενός πολύπλοκου δικτύου θυγατρικών εταιρειών από τη χώρα δραστηριότητας σε άλλη χώρα με διαφορετικό φορολογικό συντελεστή και από εκεί σε φορολογικούς παραδείσους. Η Eldorado Gold, συγκεκριμένα, μεταφέρει αυτά τα κεφάλαια από την Ελλάδα στην Ολλανδία και από εκεί στα Νησιά Μπαρμπέιντος, γνωστό φορολογικό παράδεισο. Αξιοποιώντας αυτή τη δομή η εταιρεία καταφέρνει να μειώσει τη συνολική φορολογία για τις δραστηριότητές της ανεξάρτητα σε ποια χώρα δραστηριοποιείται. Έτσι το 2016, είχε αποφυγή φόρων συνολικού ύψους πάνω από 8 εκατομμύρια δολάρια, εκ των οποίων περίπου το 1,4 εκατομμύρια αφορά την Ελλάδα.



Σχήμα 1: Η εταιρική δομή της Eldorado Gold (Πηγή: Eldorado Gold, 2017: 8)

## Η ΒΑ Χαλκιδική και η μεταλλευτική δραστηριότητα

Η μεταλλευτική δραστηριότητα στη ΒΑ Χαλκιδική αποτελούσε πάντα ένα οικονομικό, κοινωνικό και πολιτικό κεφάλαιο για την περιοχή κατά την εκάστοτε ιστορική περίοδο. Όμως, η ιστορία της δεν είναι η ιστορία μιας απρόσκοπτης διαδικασίας αλλά, ιστορία συγκρούσεων και ανάπτυξης σημαντικών τοπικών κινημάτων ανά περίοδο. Έτσι, δεν εμφανίζεται μια «μακραίωνη μεταλλευτική ιστορία» χωρίς τομές και ασυνέχειες, όπως υποστηρίζει η εταιρεία.

Οι μεταλλευτικές παραχωρήσεις προς την Ελληνικός Χρυσός (και την Eldorado Gold) σήμερα, καλύπτουν μία συνολική επιφάνεια 264.000 στρεμμάτων (η συνολική έκταση φτάνει τα 317.000 στρέμματα μαζί με τα έργα υποδομής) πολύ μεγαλύτερη από την έκταση των ιστορικών μεταλλείων. Παράλληλα, με βάση τη Μελέτη Περιβαλλοντικών Επιπτώσεων αναμένεται να εξορυχθούν από την περιοχή 160 εκατομμύρια τόνοι μεταλλεύματος σε διάστημα 25-30 ετών ενώ ιστορικά η εξόρυξη δεν ξεπέρασε αθροιστικά τα 33 εκατομμύρια.

Η μελέτη και ανάλυση της Μελέτης Περιβαλλοντικών Επιπτώσεων που πραγματοποίησα δείχνει ότι σαφώς μεγεθύνει ό,τι μπορεί να θεωρηθεί «όφελος» από το έργο και υποβαθμίζει το αντίστοιχο «κόστος». Σε πολλές περιπτώσεις μάλιστα για να δικαιολογήσει το θετικό ισοζύγιο θέτει παραδοχές οι οποίες δεν επιβεβαιώνονται από τη μέχρι σήμερα εξέλιξη της επένδυσης.

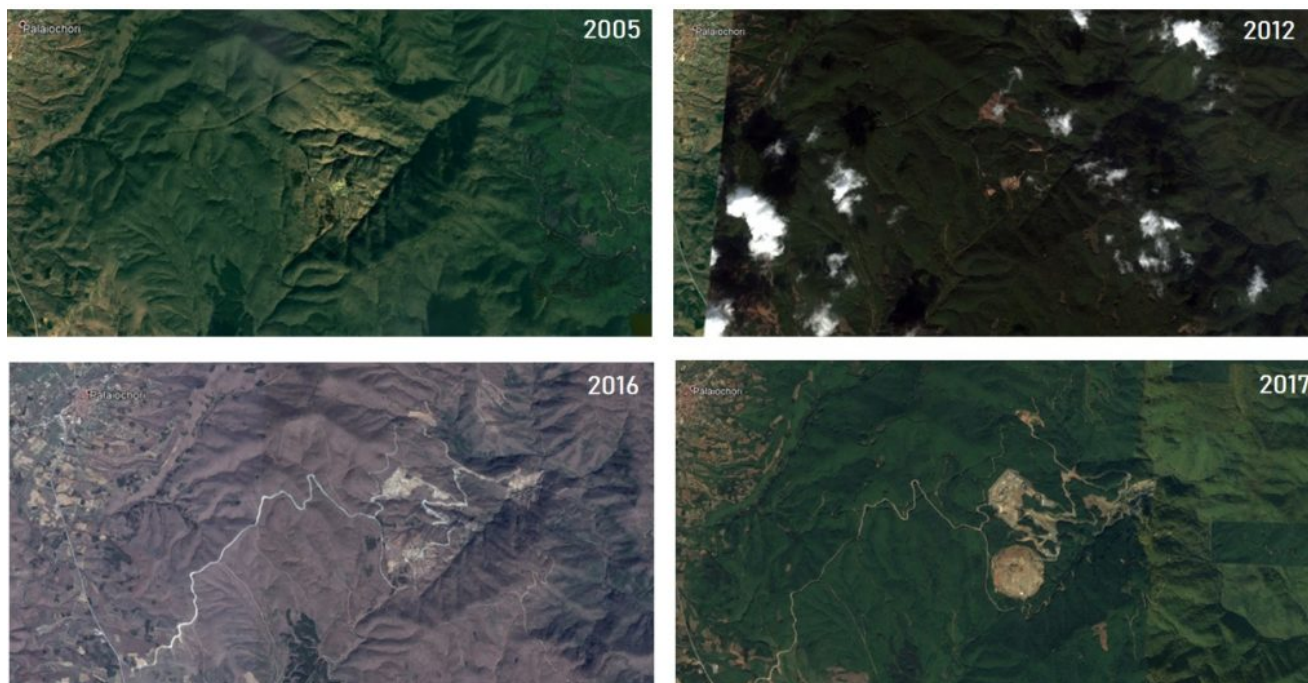
Στο οικονομικό πεδίο ιδιαίτερο βάρος δίνεται στη δημιουργία εσόδων για το ελληνικό κράτος από τη φορολόγηση των τελικών παραγόμενων προϊόντων. Όπως όμως αποδεικνύεται από την έρευνα, το κράτος όχι μόνο δεν εισπράττει φόρους από τα τελικά προϊόντα, αλλά χάνει το μεγαλύτερο μέρος τους. Πέρα της δυνατότητας της Eldorado Gold να φοροαποφεύγει μέσω φορολογικών παραδείσων που προανέφερα, προστίθεται η έμμεση εξαγωγή χρυσού που πραγματοποιεί η εταιρεία από τα

προυπάρχοντα μεταλλεία μέσω συμπυκνωμάτων. Αυτό που κάνει είναι ότι ουσιαστικά βγάζει χύμα από την περιοχή το οποίο στη συνέχεια εξάγει και επεξεργάζεται σε άλλες εγκαταστάσεις της εκτός Ελλάδας, λαμβάνοντας το χρυσό που υπάρχει. Με την μη επεξεργασία των συμπυκνωμάτων στην περιοχή δεν επιτυγχάνεται η κάθετη ολοκλήρωση του κλάδου προς τα εμπρός, δηλαδή η λειτουργία του παραγόμενου προϊόντος ως εισροή για άλλους κλάδους. Επομένως τα οικονομικά οφέλη τόσο σε επίπεδο εθνικής οικονομίας όσο και τοπικής/περιφερειακής είναι περιορισμένα.

Στο κοινωνικό πεδίο, η ΜΠΕ επιμένει στην αύξηση της απασχόλησης στην περιοχή άμεσα και σε βάθος χρόνου. Και πάλι στην πράξη αποδεικνύεται ότι η εκτίμηση αυτή δεν επιβεβαιώνεται. Όπως προκύπτει από τα στοιχεία, ο αριθμός των εργαζομένων στην Ελληνικός Χρυσός σε βάθος 10ετίας πρέπει να είναι 1.300 άτομα, εκ των οποίων οι 135 θα πρέπει να εργάζονται στο εργοστάσιο μεταλλουργίας, εργοστάσιο που ακόμα δεν έχει δημιουργηθεί. Παρ' ότι η εταιρεία πολλές φορές στο δημόσιο λόγο της μεγεθύνει αυτόν τον αριθμό, αναφέροντας από 2.000 έως και 3.000 απασχολούμενους ήδη στα μεταλλεία, η πραγματική εικόνα, δεν το αποδεικνύει. Η προσωπική μου επίσκεψη στην περιοχή και η έρευνα με οδήγησε στο συμπέρασμα ότι ο αριθμός των εργαζομένων είναι σαφώς μικρότερος.

Το σημαντικότερο επίπεδο των επιπτώσεων είναι το περιβαλλοντικό. Πέρα όλων των άλλων και γνωστών (αποψίλωση δασών, άντληση υπόγειων υδάτων και απευθείας ρύπανση του αέρα και των εδαφών) η εταιρεία προτείνει για την επεξεργασία του χρυσού τη μέθοδο της ακαριαίας τήξης ή flash smelting, μία μέθοδος ιδιαίτερα επιβλαβής και τοξική και για την οποία δεν έχει αποδειχθεί το εφαρμόσιμό της στην περιοχή. Η εταιρεία δεν έχει αναπτύξει, ως όφειλε, μονάδα ημιβιομηχανικής κλίμακας και δεν έχει πραγματοποιήσει δοκιμές επιτόπου αλλά έχει μείνει σε εργαστηριακές ενδείξεις για τη δυνατότητα της μεθόδου. Όμως το flash smelting, μάλλον δεν εφαρμόζεται στην περιοχή λόγω της

υψηλής περιεκτικότητας του μεταλλεύματος σε αρσενικό, που δεν μπορεί να είναι διαχειρίσιμο. Το ποσοστό του είναι τέτοιο που δεν επιτρέπει την έγκριση της μεθόδου, τουλάχιστον αν γίνουν σεβαστά τα όρια που τίθενται από την εθνική και ευρωπαϊκή περιβαλλοντική νομοθεσία.



ΕΙΚΟΝΑ 1: ΔΟΡΥΦΟΡΙΚΕΣ ΦΩΤΟΓΡΑΦΙΕΣ ΑΠΟ ΤΗΝ ΠΕΡΙΟΧΗ ΤΩΝ ΣΚΟΥΡΙΩΝ ΤΑ ΕΤΗ 2005, 2012, 2016 ΚΑΙ 2017 (ΠΗΓΗ: GOOGLE EARTH [ΤΕΛΕΥΤΑΙΑ ΠΡΟΣΒΑΣΗ 29 ΟΚΤΩΒΡΙΟΥ 2017])

## Η συγκρουσιακή διαπραγμάτευση της φύσης

Σχεδόν ταυτόχρονα, με την παρουσία της Ελληνικός Χρυσός στην ΒΑ Χαλκιδική, ξεκινάνε και οι κινητοποιήσεις των κατοίκων. Το κοινωνικό κίνημα έρχεται ως συνέχεια των προηγούμενων κινηματικών δράσεων. Ειδικά το κίνημα που αναπτύχθηκε τη δεκαετία του 1990 ενάντια στην TVX Gold, άφησε ισχυρό αποτύπωμα σε αυτό που γνωρίζουμε σήμερα ως κοινωνικό κίνημα για τη σωτηρία των Σκουριών.

Στο τοπικό επίπεδο, η καθημερινότητα αλλάζει ραγδαία. Στη Μ.



Παναγιά και την Ιερισσό οι συζητήσεις γύρω από το ζήτημα των μεταλλείων και του αγώνα είναι πλέον καθημερινές. Αν σταθείς για λίγο στα καφενεία ή τις πλατείες των χωριών θα ακούσεις συχνά παρέες να συζητούν σε έντονο ύφος. Λέξεις και φράσεις όπως καταστροφή, περιβαλλοντικό κόστος, ρύπανση, διάλυση της τοπικής κοινωνίας, τρομοκρατία έρχονται και επανέρχονται στα λεγόμενά τους. Αλλά θα ακούσεις να συζητάνε και για κίνημα, αγώνα, αντίσταση, διαδήλωση και πορείες.

Καθώς το κίνημα ισχυροποιείται, η αστυνομία το κράτος αλλά και η ίδια η εταιρεία απαντά με καταστολή: Τόσο άμεση μέσω κυρίως της αστυνομικής βίας όσο και έμμεση μέσω της προσπάθειας ποινικοποίησης του κινήματος. Οι δράσεις αυτές δημιουργούν ένα γενικευμένο αίσθημα αδικίας, που έχει άμεση σχέση με τον χώρο της καθημερινής ζωής των ντόπιων και της «εισβολής» σε αυτόν των «άλλων»: της εταιρείας, της αστυνομίας και του κράτους. Το αίσθημα της αδικίας, εκτός από αφορμή κινητοποιήσεων, κατασκευάζει και συλλογικές ταυτότητες. Οι «αδικημένοι» της περιοχής μπορεί να ανήκουν σε διαφορετικές κοινωνικές τάξεις, επαγγελματικές κατηγορίες, ηλικίες και φύλο αλλά συντάσσονται σε μια προσπάθεια «υπεράσπισης του τόπου τους».

Η επιτελεστικότητα των διαδηλωτών/τριών αντιμετωπίζει την επιτελεστικότητα της βίας από την αστυνομία. Οι κάτοικοι είναι προετοιμασμένοι, ανά πάσα στιγμή, να συγκρουστούν με την αστυνομία, να σταματήσουν με τα σώματά τους ένα φορτηγό ή ένα μηχάνημα της εταιρείας, και να εισέλθουν στους «ιδιωτικούς» και απαγορευμένους για το κοινό χώρους όπως είναι το μεταλλείο στο δάσος των Σκουριών. Η πεποίθηση ότι «έχουμε δίκιο» είναι πλέον κυρίαρχη μεταξύ των κοινοτήτων που αντιδρούν. Επομένως, το κοινωνικό κίνημα και οι συμμαχίες που συγκροτεί δίνουν περιεχόμενο στις «δυναμικές γεωγραφίες της πολιτικής πρακτικής των καταπιεσμένων κοινωνικών ομάδων που έρχονται σε επαφή», κατά τον Featherstone (2013:66).

Ερχόμαστε συνεπώς μπροστά σε αυτό που θα μπορούσε να ονομαστεί κοινωνική κατασκευή της φύσης ή καλύτερα, συγκρουσιακή διαπραγμάτευση της φύσης. Οι κάτοικοι που συμμετέχουν στο κοινωνικό-οικολογικό κίνημα έχουν κατασκευάσει διαφορετικό φαντασιακό για τη φύση από τους εργαζόμενους στην εταιρεία. Οι πρώτη τη θεωρούν αυταξία καθ' αυτή, ενώ οι δεύτεροι το προσπερνούν γιατί δίνουν προτεραιότητα στην εργασία τους, αν και αναγνωρίζουν τη μοναδικότητά της. Η εταιρεία κατασκευάζει, και αυτή από την πλευρά της, τη φύση ως έναν απλό υποδοχέα της δραστηριότητάς της. Αξιοποιώντας τις νέες τεχνολογίες εξορύξεις και το μνημονιακό θεσμικό πλαίσιο, προβαίνει στις μη αναστρέψιμες επεμβάσεις που περιέγραψα παραπάνω. Το κράτος κατασκευάζει τη φύση στη ΒΑ Χαλκιδική, αρχικά με το θεσμικό πλαίσιο χρήσεων γης και προστασίας για να το αναθεωρήσει στη συνέχεια προς όφελος της εταιρείας. Στη συγκρουσιακή διαπραγμάτευση της φύσης, αναλαμβάνει, τον γνωστό από τη βιβλιογραφία, ρόλο διαμεσολάβησης μεταξύ του κινήματος, της εταιρείας και της ευρύτερης κοινωνίας.

Επιστρέφοντας στον Γκράμσι, έχει σημασία να δούμε πως αναδύεται στη συγκεκριμένη περίπτωση αυτό που ο ίδιος που ο ίδιος ονομάζει φιλοσοφία της πράξης. Δηλαδή, η άμεση εμπλοκή με την πολιτική δράση, κατά την οποία τα άτομα κατανοούν τον κόσμο και αναπτύσσουν νέες κοινωνικές σχέσεις, μετασχηματίζουν τις σχέσεις με τη φύση και συγχρόνως μετασχηματίζουν τους εαυτούς τους. Όπως πολλές φορές μου έλεγαν οι γυναίκες του κινήματος «αυτός ο αγώνας μας αλλάζει όλες και όλους». Το κοινωνικό κίνημα και η τοπική κοινωνία ευρύτερα «ριζοσπαστικοποιείται» συγκροτώντας την δικιά της συνείδηση μέσα από την πρακτική της. Η ριζοσπαστικοποίηση αυτή, πιθανώς να μην έχει να κάνει με την ιδεολογική τοποθέτηση, αλλά σίγουρα έχει να κάνει με τις προσπάθειες να οργανωθεί η καθημερινότητα, να «νοηματοδοτηθεί» το τοπικό και να αρθρωθεί ένας λόγος για την τοπική ανάπτυξη της περιοχής. Μπορεί οι τοπικές λογικές και οι αγωνιστικές ιδιαιτερότητες εν πολλοίς να ορίζουν έναν «τοπικό» αγώνα, αλλά αναπτύσσονται και

σχηματοποιούνται με τέτοιο τρόπο που τελικά διαμορφώνουν ένα συλλογικό «εμείς» που πιθανώς να ξεπερνάει τις τοπικές ιδιαιτερότητες. Το κοινωνικό-οικολογικό κίνημα μέσα από αντιφάσεις, υπερβολές και παραλείψεις, υιοθετεί, αυτό που γράφει ο Γκράμσι: μια «νέα, συστηματική -συνεκτική και λογική- αντίληψη του κόσμου» (Gramsci, 1971: 136). Αυτή η νέα αντίληψη «παράγεται» μέσα από τη σύγκρουση.

Από την άλλη πλευρά, οι «άλλοι υποτελείς», οι εργαζόμενοι στην εταιρεία, αποκτούν κι αυτοί μέσω της εργασίας τους, σχέσεις ενεργές και συνειδητές, που αντιστρατεύονται όμως τη φύση και τους υποστηρικτές της. Κατεβαίνουν και αυτοί στο δρόμο, διεκδικούν κι αυτοί τα εργασιακά τους δικαιώματα. Η άποψή τους είναι ότι η μεταλλευτική δράση μπορεί να συμβαδίζει με την περιβαλλοντική προστασία, χωρίς το ένα να αναιρεί το άλλο. Λέξεις και έννοιες όπως «ψωμί», «κόπος», «αντίξοες συνθήκες», «σκληρή δουλειά» έρχονται και επανέρχονται στις συζητήσεις τους μαζί μου. Η συγκεκριμένη τοπική ιστορική διαδρομή και διαμορφωμένη ταυτότητα του μεταλλεργάτη, εξηγεί σε μεγάλο βαθμό και τη σημερινή τους, θετική προς το έργο, στάση.

Με βάση, όλα τα παραπάνω, είναι φανερό πως το διακύβευμα του περιβάλλοντος ή καλύτερα της φύσης, αντιμετωπίζεται, συγκρουσιακά. Και αυτό δεν γίνεται μόνο στο δάσος, και στα χωριά της περιοχής. Γίνεται και στους δρόμους των μεγάλων πόλεων, εντός του κοινοβουλίου αλλά και στον έντυπο και ηλεκτρονικό λόγο της εταιρείας και του κινήματος.

Αν πρέπει να κλείσω με μία μόνο φράση, θα έλεγα ότι η σύγκρουση και το κίνημα στην Χαλκιδική αναπτύχθηκαν γύρω από ένα συμβολικό και πολιτικό διακύβευμα: τη συγκρουσιακή διαπραγμάτευση της φύσης. Η έκβαση αυτής της σύγκρουσης παραμένει ανοικτή.

# Βιβλιογραφικές Αναφορές

Ekers, M., Loftus, A., Geoff, M. (2009). Gramsci Lives. *Geoforum*, 40, 287-291. Διαθέσιμο <https://linkinghub.elsevier.com/retrieve/pii/S0016718509000475> [Τελευταία πρόσβαση 8 Σεπτεμβρίου 2018].

Featherstone, D. (2013). Gramsci in Action: Space, Politics and the Making of Solidarities. Στο Ekers, M., Hart, G., Kipfer, S., & Loftus, A. (επιμ.) *Gramsci: space, nature, politics*, σ. 65 – 83. UK: John Wiley & Sons.

Gramsci, A. (1971). *Selections from the Prison Notebooks of Antonio Gramsci*. Nowell-Smith, G., and Quintin Hoare Q. (επιμ.). International Publishers.

Paulson, S. (2015). Political Ecology. Στο D' Alisa G., Demaria F., Kallis G. (επιμ.) *Degrowth – A vocabulary of a new era*, σ. 45-48. London and New York: Routledge.

Svampa, M. (2015). Commodities Consensus: Neoextractivism and Enclosure of the Commons in Latin America. *South Atlantic Quarterly*, 114(1), σ. 65 – 82. Διαθέσιμο <https://read.dukeupress.edu/south-atlantic-quarterly/article-abstract/114/1/65/3719/Commodities-Consensus-Neoextractivism-and?redirectedFrom=fulltext> [Τελευταία πρόσβαση 8 Σεπτεμβρίου 2018].